

Rasspecifika Avelsstrategier för Kerry Blue Terrier

Reviderad av Svenska Kerry Blue Terrierklubben 2018



Innehåll

Inledning	3
Generellt om rasen.....	3
Rasens historia, bakgrund och utveckling	
Övergripande avelsmål för rasen	
Rasens population/Avelsstruktur.....	4
Nulägesbeskrivning	
Registreringar	
Genomsnittlig kullstorlek	
Inavelstrend	
Ålder vid första valpkull	
Användning av avelsdjur	
Mål	
Kortsiktiga och långsiktiga mål	
Strategier	
Hälsa	7
Nulägesbeskrivning	
Hälsoenkät	
Blödarsjuka	
Degenerativ Myelopati	
Canine Multiple System Disorder	
Sammanfattning hälsoenkät	
Övriga hälsoundersökningar	
Höftledsdysplasi	
ED	
Övrigt	
Mål	
Kortsiktiga och långsiktiga mål	
Strategier	
Mentalitet och funktion	9
Enkät om mentalitet	
Mentalbeskrivning Hund (MH)	
Beteende och Personlighetbeskrivning Hund (BPH)	
Mentalitet i förhållande till rasstandard	
Mål	
Strategier	
Exteriör	12
Nulägesbeskrivning	
Exteriörbedömning	
Exteriöra överdrifter	
Mål	
Kortsiktiga och långsiktiga mål	
Strategier	
Förankring inom klubben	12

Inledning

Alla uppfödare vill föda upp friska och sunda hundar med rastypisk mentalitet och exteriör. Vi behöver därför definiera vad målet med aveln av Kerry Blue Terrier är.

SKK har utformat en generell avelspolicy som inleds med paragrafen:

”Hundavel, och därmed hundrasers utveckling, grundas på uppfödarnas val av avelsdjur samt på den användning som dessa får. Ärftlig variation är en förutsättning för hundraser och deras möjlighet att anpassas till framtidens krav. Avel och utveckling av rashundar ska därför vara målinriktad, långsiktig och hållbar. Med hållbar menas att den inte leder till brister avseende hälsa, mentalitet eller funktion eller tömmer rasen på genetisk variation”

Vår rasspecifika avelsstrategi är utformad för att vara långsiktig och hållbar och gäller därför i allt väsentligt även fortsättningsvis. De avsnitt som har reviderats berör den utveckling som har konstaterats de senaste åren och dess eventuella påverkan på den långsiktiga strategin.

Generellt om rasen

Rasens historia, bakgrund och utveckling

Kerry Blue Terriern kommer ursprungligen från Irland. Dess uppkomst är ej helt klarlagt men den troligaste teorin är att rasen utvecklades från inkorsningar av Irländsk varghund i de ursprungliga hundarna av terriertyp som fanns på ön. Från början fanns där ett flertal olika varianter av högbenta terrier. Färgerna kunde variera mellan röda, vita, gula, svarta, grå-blå eller harlekin, många med tanmarkeringar på huvud och ben. Det fanns både hårda, sträva och mjuka pälsar.

Under 1700-talet var det ej tillåtet för gemene man att äga de hundar av greyhound- eller spanieltyp som användes för jakt på större villebråd, dvs dagens Irländska varghund och Irländska setter. Det var endast godsägarna som fick jaga. Folk på bygden behövde dock en hund som hjälp i arbetet och utvecklade därför terriern till en allt-i-allo hund. Den skulle vara behjälplig med att hålla råttorna under kontroll på gårdarna, vakta hus och hem, valla fåren, fungera som jakthund, främst på grävling som det var tillåtet att jaga men även på utter vilket innebar vattenarbete. Naturligtvis trotsades även förbuden och en hel del tjuvskytte av större villebråd ägde rum. Till det passade de grå-blå hundarna extra bra. Färgen gjorde att de smälte in i skuggorna och därigenom kunde tjuvskytten och hans hund undkomma upptäckt. Just i grevskapet Kerry, längst ned på den södra delen av ön, övervägde den blåaktiga, mjukpälssade varianten och en mer selektiv avel för att befästa typen började så sakta ta fart.

Det är svårt att säga vid vilken tidpunkt man kan tala om Kerry Blue som ras. På grund av dess enkla ursprung bland Irlands allmoge finns det inga tidiga avbildningar av rasen. Den första litterära referensen ges 1847 då en författare beskriver en blåpälssad hund med mörkare fläckar och ofta med tan-tecken på ben och nos.

Kerry Blue visades första gången på utställning 1913 och blev mycket populär under 20-talet då den fick funktionen som en maskot för de irländska patrioterna. Den har kallats för Irlands nationalras även om denna beteckning får betraktas som inofficiell.

Under slutet av 20-talet spred sig rasen mer och mer utanför Irlands gränser. Den visades första gången på Crufts år 1922. På Irland hade rasen visats i stort sett otrimmade. Pälsväxten var då inte på

långt när så kraftig som på dagens hundar. I England och framförallt i USA dit rasen kom nästan samtidigt började man avla fram en mer ymnig päls och formklippa hundarna mer och mer.

Kerry Blue på Irland var tidigare aldrig hållna i kennlar eller uthus utan levde i hemmen hos de irländska lantbrukarna och användes för en mängd olika ändamål. Den egenskap som värdesattes högst var att Kerry Blue skulle vara modig, eftersom den användes för att skydda hem och familj mot tjuvar och lösdrivare. De skulle också vara lämpade för jakt på räv, grävling, utter, kaniner och råttor. Den har även använts till att jaga fågel och större villebråd och då detta rörde sig om tjuvjakt så var det nödvändigt att den kunde jaga under tystnad.

Det krävdes av en Kerry att den skulle vara intelligent för att kunna anpassa sig efter alla olika sysslor som den förväntades utföra. Den skulle till exempel även kunna vara behjälplig i att valla boskap och att vakta barnen.

När man började ställa ut sina Kerry Blue på Irland krävde man också att hundarna skulle bevisa sin förmåga till jakt innan de kunde utnämnas till utställningschampions. För detta ändamål utformade man två jaktprov – Teastas Mor och Teastas Beag. För championat krävdes att båda dessa jaktprov var godkända.

Teastas Beag innebar att hunden dels skulle fånga och döda en kanin och dels i vatten fånga och döda en vattenråtta, stor som en katt, och bära tillbaka sina byten till sin ägare.

Teastas Mor innebar att hunden skulle lokalisera och gräva sig ner i ett grävlingsgryt och där ställa sig ansikte mot ansikte med grytets innevärdare.

Rasen kom till Sverige redan i slutet av 20-talet. Före kriget skedde endast en sporadisk uppfödning här men på femtiotalet togs ett flertal viktiga avelshundar in från England och intresset för rasen tog fart. Dessa gamla blodslinjer levde under lång tid kvar via ett flertal uppfödare men de linjerna dog ut helt i början på 80-talet.

Grunden för vår moderna Kerry Blue i Sverige lades i början av 70-talet genom ett flertal nya engelska importörer. Inte heller dessa hundar lever i någon större omfattning kvar i dagens stamtavlor. Aveln byggde ändå in på 80-talet mestadels på nya importörer. Mycket av det nya blodet kom från Irland men även hundar från USA dyker nu upp i våra stamtavlor.

Övergripande avelsmål för rasen

Vi ska sträva efter att behålla rasens allsidighet. Den är i första hand en ren sällskapshund men lämpar sig även för agility, lydnad, spår och andra discipliner. Därför är det viktigt att bevara det rastypiska temperamentet med mycket samarbetsvilja.

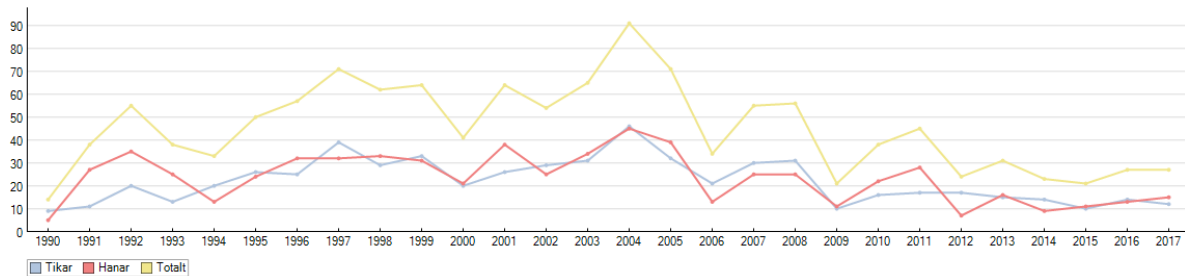
Rasens population/Avelsstruktur

Nulägesbeskrivning

Kerry Blue är ingen numerärt stor ras någonstans i världen idag, men finns representerad i alla världsdelar, på senare år är det Asien som ökat mest. Populariteten i övriga världsdelar har stagnerat. Då ett stort utbyte av avelsmaterial sker mellan både länder och världsdelar är de olika populationerna idag ganska närbesläktade. Idag bedömer vi att det finns en population på ca 300 Kerry Blue i Sverige.

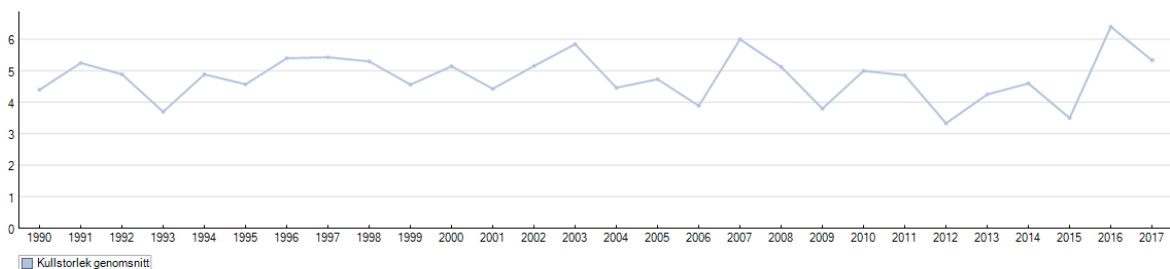
Registreringar

Under 80- och 90-talet ökade rasen i popularitet och även om registreringsciffrorna aldrig varit imponerande så såg vi ungefär en fördubbling av antalet svenskfödda hundar från åttiotalets början tills 2000-talets början med siffror på runt 60 registreringar. Därefter planade trenden ut och de senaste 10 åren har vi haft en vikande trend avseende antalet registrerade valpar som nu ligger på drygt 20 per år.



Genomsnittlig kullstorlek

Antalet valpar per kull i snitt har legat ganska konstant runt fem under alla år.



Inavelstrend

Som helhet ligger vi lågt när det gäller inavelsnivån hos rasen.

Målet har varit att minska inavelsgraden med ambitionen att nå ned till 2,5% under perioden 2004-2009 vilket vi lyckades med (2009 nådde vi 2,4%). Därefter har inavelsnivån sjunkit ytterligare och de senaste 5 åren har vi i genomsnitt legat på 1,4%. Man bör uppmärksamma att SKK's Avelsdata vid beräkning av inavelsgrad endast tar med tre generationer för importörer jämfört med fem för svenska hundar. Detta kan ge en lägre siffra vid beräkningen av inavelsgraden för parning med importörer.



Kerry Blue anses runt om i världen vara en ovanligt frisk ras som tål en hel del inavel. Det faktum att många uppfödare i första hand är intresserade av att få fram hundar av en typ som kan förknippas just med respektive kennel har gjort att många uppfödare runt om i världen medvetet utfört inavel

(linjeavel) för att förbättra och stabilisera exteriören hos sina hundar. Med dagens kunskap om inavel vet man dock att ingen ras "tål" inavel. All inavel innebär en förlust av genetisk variation och effekterna av den förlusten innebär alltid sämre förutsättningar för rasens överlevnad på sikt. Detta är speciellt viktigt att tänka på i en numerärt liten ras, där man har få eller inga obesläktade linjer

Ålder vid första valpkull

Sedan 2010 då en ny djurskyddslag trädde ikraft, får ingen tik användas för avel före 18 månaders ålder. De senaste 10 åren har endast två tikar haft valpar vid åldern 19-24 månader, övriga har varit äldre.

Användningen av avelsdjur

En ras med så få registreringar som Kerry Blue är naturligtvis mycket beroende av införsel av nytt blod utifrån. Vi möter samma problem som alla raser med förhållandevis låga registreringssiffror. Avelsbasen blir för snäv helt enkelt på grund av den låga tillgången till lämpliga avelsdjur.

Problemet med en avel som till största del bygger på import är att kontrollen över rasens status och utveckling inte ligger hos oss utan hos de länder varifrån majoriteten av våra import kommer ifrån. Vi kan se att importerna dominerade stort fram till slutet av 80-talet men därefter skedde en markant förändring. Andelen valpar efter två svenskfödda föräldrar ligger nu på ca 50 % och den del där ingen av föräldrarna är svenskfödd är mycket låg och det är främst avelsdjur från våra nordiska grannländer som används i dessa fall.

I en sådan numerärt liten ras som vår är det lätt hänt att några hundar blir överanvända. Det i allmänhet önskvärda målet att ingen individ ska bidra med fler än högst fem procent och helst inte med mer än två procent av alla valpar födda inom en femårsperiod skulle för oss innebära att varje individ ger upphov till helst bara två men max fem valpar under en femårsperiod. Det är naturligtvis orealistisk. Man ska också vara medveten om att införande av avelsrestriktioner kan få andra negativa konsekvenser. Skulle t ex varje hane endast få användas till en kull finns det en stor risk att ingen anser det värt att importera.

Under 2013-2017 har endast 14 hanar används varav nio haft var sin kull. De övriga fem har haft två till fem kullar vardera. När det gäller tikarna har 16 tikar används och ingen har fått mer än två kullar under perioden.

Värt att notera är att av de fem mest använda hanarna är fyra svenskfödda och en från Norge. De fem mest använda tikarna är alla svenskfödda.

Mer intressant än att studera kvantiteten av valpar efter ett specifikt avelsdjur är att se på hur stort inflytande dess gener har på den framtida aveln. Det kan man se på t ex genom att studera hur många barnbarn som producerats. Vi kan här konstatera att Valera's Tin Tin upptar en särposition då han trots ett relativt litet antal avkommor visat upp i särklass mest barnbarn och återfinns i många av de svenska linjerna. Näst mest barnbarn har hans son Blue'n Cocky Trendy Tristan. På tidsidan är det Rollick's Diva och Curragh's Katana som har flest barnbarn.

Det finns totalt 34 kennelnamn som har haft minst en kull Kerry Blue sedan 1990. Av dem kan 10 stycken anses som aktiva idag. Enstaka kullar utan kennelnamn har fötts under denna period.

Mål

Kortsiktiga och långsiktiga mål

Den genomsnittliga inavelsgraden ska fortsätta ligga under 2,5% beräknat på den senaste 5 åren.

Öka antal registrerade valpar till 50 per år för att få en stabilare avelsbas.

Strategier

- Uppfödarna ska användas funktionen "provparning" via SKK's avelsdata för att konstatera inavelskoefficienten i den tilltänkta kombinationen.
 - Import av nya avelsdjur ska göras på ett genomtänkt sätt så att inte för många närbesläktade hundar tas in.
- Ingen begränsning av hanhundsanvändandet, fortsätta ha en balanserad användning mellan importerade och svenska hanar.
- Klubben ska arbeta för att stödja nya uppfödare som visar på engagemang och vilja att arbeta seriöst för rasen. Här kan vi tipsa om den information som finns samlade på rasklubbens hemsida, t. ex. <https://www.skbt.com/aktuellt/307-komplett-samling-av-kerry-nytt-tillganglig-pa-var-webbplats>
- Nya uppfödare rekommenderas genomgå SKK's uppfödarutbildning
- Marknadsföra rasen bredare för att få större efterfrågan och därmed fler registreringar.

Hälsa

Nulägesbeskrivning

Generell beskrivning av helhetssituationen i rasen

Kerryklubben har genomfört två generella hälsoenkäter varav den senaste 2009. Enkäterna visade att rasen i stort är mycket frisk och inte har några rasbundna sjukdomar mer än att ofarliga men besvärande fettknölar i huden är vanligt.

Hälsoenkät

Vi har därför inte sett någon anledning att i nuläget göra en ny generell hälsoenkät men däremot gjorde vi 2015 en riktad enkät av ett antal på rasen kända sjukdomar som numera kan påvisas med DNA-teknik. De sjukdomar det gäller är de båda blödarsjukdomarna von Willebrands och faktor XI, Degenerativ Myelopati (DM) samt Canine Multiple System Disorder (CMSD) tidigare känd under namnet Progressiv Neuronal Abiotrophy (PNA). Syftet med enkäten var att se om dessa sjukdomar var så pass spridda att vi bör rekommendera att avelsdjuren DNA-testas.

Det var 83 som svarade fullständigt på enkäten som var tillgänglig via Internet (SurveyMonkey). En del svarade inte på alla frågor. Enkäten var öppen både för levande och avlidna hundar.

Blödarsjuka – von Willebrand typ 1 samt faktor XI

Dessa båda varianter av blödarsjuka är milda och orsakar normalt sätt inte hundens död. Endast en av 77 svarade att man själv eller veterinär upplevt att hunden hade en ökad blödningsbelägenhet vid t ex sårskada eller operation.

Två av 77 svarade att man upplevt att ett sår på hunden börjar blöda mer efter 2-3 dagar. (Kan vara tecken på faktor XI-brist, alternativt att hunden kliar upp såret på nytt)

Av de 21 hundar som DNA-testats för von Willebrand var 15 clear och 6 carrier. Endast en var DNA-testad för faktor XI och resultatet framgick ej.

Degenerativ Myelopati

Denna sjukdom visar sig inte före åtta års ålder. Tidiga tecken är svaghet i bakbenen och känselbortfall. Frågan var om man upplevt sådana symptom på sin äldre hund och av de 29 som hade hundar över 8 år hade ingen sett några sådana symptom.

Vid tillfället var endast en hund testad för DM, resultatet okänt. Vi vet dock idag att det finns Kerry Blue som är anlagsbärare. Man ska dock komma ihåg denna sjukdom inte har en enkel arvsång. Det krävs mer än att ha denna gen i dubbel uppsättning för att utveckla denna sjukdom. Några enstaka Kerry Blue i USA har utvecklat DM.

Canine Multiple System Degeneration

Denna sjukdom var mycket välkänd och fruktad på 70-80-talet. Genom selektiv avel har den så gott som försvunnit. Vi har aldrig haft något fall i Sverige. En kull född 1989 i Finland var drabbad.

Sammanfattning hälsoenkät

Utifrån denna undersökning kan vi inte se att vi från klubbens sida bör förorda DNA-tester. Det är alltid en risk att fokusera på de sjukdomar som är lätta att mäta och registrera. Det gör att mer svåråtgärliga problem, som för Kerry Blue kan vara t ex fettknölar i huden och mentaliteten kommer i bakgrunden. Naturligtvis är det bra om uppfödarna på eget initiativ testar sina avelsdjur.

Övriga hälsoundersökningar

Höftledsdysplasi

Antalet hundar med höftledsfel ligger fortsatt på en låg nivå. Andelen friröntgade (A eller B) är 91 %. Av dessa är 60% A och 40% B. Det är 8 % som har HD C och 0,8 % (en individ som är en import) som har HD D. Det är något fler än tidigare som fått diagnosen HD C men med den nya digitala röntgentekniken med tydligare bilder är det generellt i alla raser att bedömningen blir hårdare.

Klubbens strategi att minst en i avelsparet ska vara friröntgad så inte HD-belastade djur paras med varandra har gett goda resultat. Det är mycket ovanligt att någon med HD används i aveln. Samtidigt kan man dra slutsatsen att det är än viktigast att röntga sina importdjur, då det inte tycks vara lika angeläget med HD-fria höfter hos utländska uppfödare.

ED

Under senaste 10-årsperioden har 15 individer armbågsröntgats. 14 UA och en med resultatet grad 1.

Övrigt

Två hundar har ögonlysts, båda UA. Ingen har registrerat uppgifter om patella-problem (lösa knäskålar).

Förekomst av reproduktionsproblem

Vi har ingen data att luta oss mot när det gäller problem med parning och dräktighet. Empiriskt kan vi dock säga att det är ovanligt med dräktighets- och valpningsproblem. Kejsarsnitt är mycket ovanligt. Däremot förekommer det problem vid parning på grund av ovillighet hos tiken. Könsviljan hos hanarna är god.

Mål

Kortsiktiga och långsiktiga mål

- Bibehålla en frisk och sund ras.

- Nå ut till uppfödarna om vikten av att ta hänsyn till hälsoproblem, om så bara lindriga, i sitt val av avelsdjur.

Strategier

- Uppfödarna ska söka information i avelsdata innan en parning för att få så mycket kunskap som möjligt om hälsoläget för tilltänkt kombination. Kontakta avelsrådet för mer utförlig hälsoinformation.

- Uppfödarna ska vara restriktiva med att använda avelsdjur som drabbas av fettknölar före två års ålder.

- Avelshundarna ska höftledsröntgas för att förhindra att två dysplastiska hundar paras. Minst en hund i kombinationen ska vara friröntgad (HD A eller B).

- Prioritera avel på tikar som är lättparade.

Mentalitet och funktion

Nulägesbeskrivning

Ursprungsanvändningen för Kerry Blue som gårdshund visar att det som utmärker de mentala egenskaper hos vår ras är dess flexibilitet. Den beskriver en hund som inte bara skulle vara en bra vakthund och en modig jägare utan också en hund som levde tätt inpå sin familj och var pålitlig tillsammans med barnen och dessutom skulle vara behjälplig vid vallandet av familjens boskap. Många Kerryägare vittnar också om sin hunds motstridiga personlighet. Mjuk och ibland känslig i förhållande till sin familj men samtidigt tuff och ibland mycket skarp i förhållande till andra hundar. Numera används hunden sällan till jakt men istället har den visat sig lämplig för bl.a. agility, lydnad, spår, sök och freestyle.

Enkät om mentalitet

Under 2015 genomförde klubben en enkät med frågor om mentalitet. Det inkom 73 svar. Nedan presenteras en kort sammanfattning.

Frågor angående lydighet: Det framgår att 85 % ofta eller alltid kan gå lös och kommer vid inkallning men att flertalet är lätt distraherade.

Frågor om aggression: Mycket ovanligt med aggression mot familj eller andra människor, inte ens när det gäller resursförsvar eller obehaglig behandling som kloklippning. Mer vanligt vid möte med främmande hundar, 21 % svarar ofta eller alltid.

Frågor om rädsla och ängslighet: 6% visar ofta eller alltid rädsla för okända personer som försöker röra hunden. 10% visar rädsla vid höga eller plötsliga ljud men 26 % visar rädsla vid skott eller fyrverkeri.

Frågor om oro vid ensamhet: Enstaka hundar lider av att vara ensamma. 6% svarar att de ofta ylar eller skäller när de lämnas.

Frågor om tendens att bli upphetsad eller uppjagad: En stor majoritet blir ofta eller alltid moderat eller kraftigt upphetsad då en familjemedlem kommer hem men även när andra kommer på besök.

Frågor om tillgivenhet och kontaktsökande: 75% svarar att hunden ofta eller alltid följer med när familjemedlemmar rör sig hemma. 70 % svarar att hunden ofta eller alltid sitter eller ligger med nära kroppskontakt eller vill bli klappad.

Frågor om lekfullhet: 70% leker ofta eller alltid med familjemedlemmar. 29% leker ofta eller alltid även med okända människor. 35% leker ofta eller alltid med andra hundar.

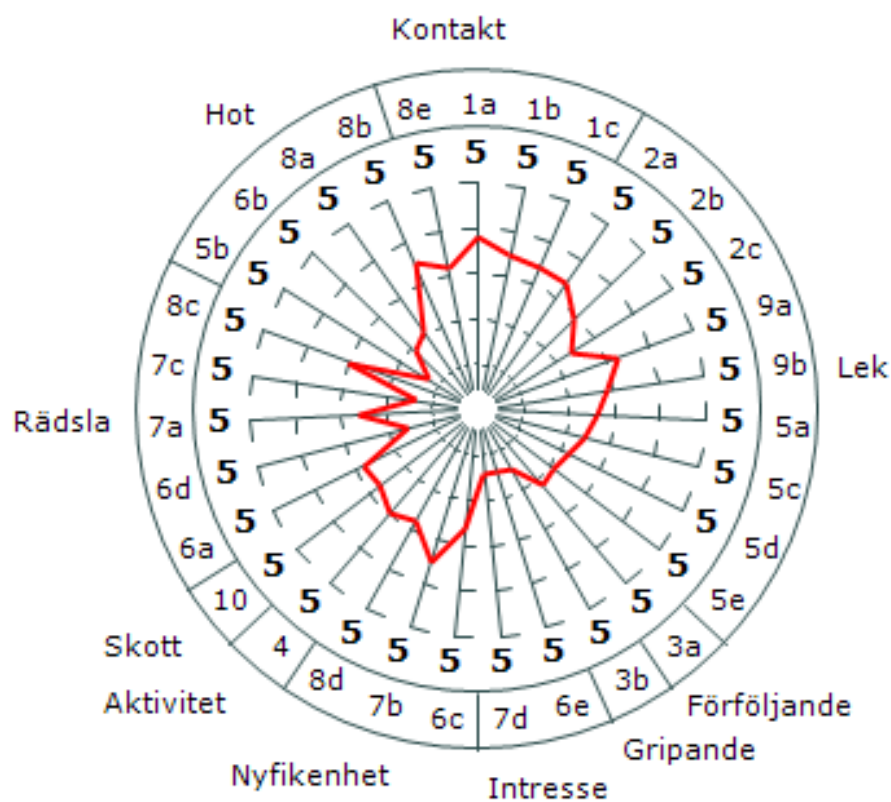
Frågor om social kontakt: 52% älskar ofta eller alltid att vara centrum för uppmärksamheten vid sociala sammankomster. 53% hälsar på ett vänligt sätt på andra hundar på besök. 43% vill ivrigt och vänligt ofta eller alltid gå fram till personer utanför hemmet. 60% uppskattar ofta eller alltid att klappas av främmande personer.

Övriga frågor: 48% jagar till exempel katter och ekorrar om tillfälle ges. Ingen var rädd för att gå i trappor. 75% visar ofta eller alltid på stor nyfikenhet då något annorlunda händer.

Mentalbeskrivning Hund (MH)

Denna typ av mentalbeskrivning blev ganska populär när den kom men har nu mer eller mindre ersatts av BPH, se nedan.

Av hundar födda mellan 1997-2012 är det 148 st som blivit beskrivna. Medelvärden för de respektive momenten presenteras i nedanstående spindeldiagram.

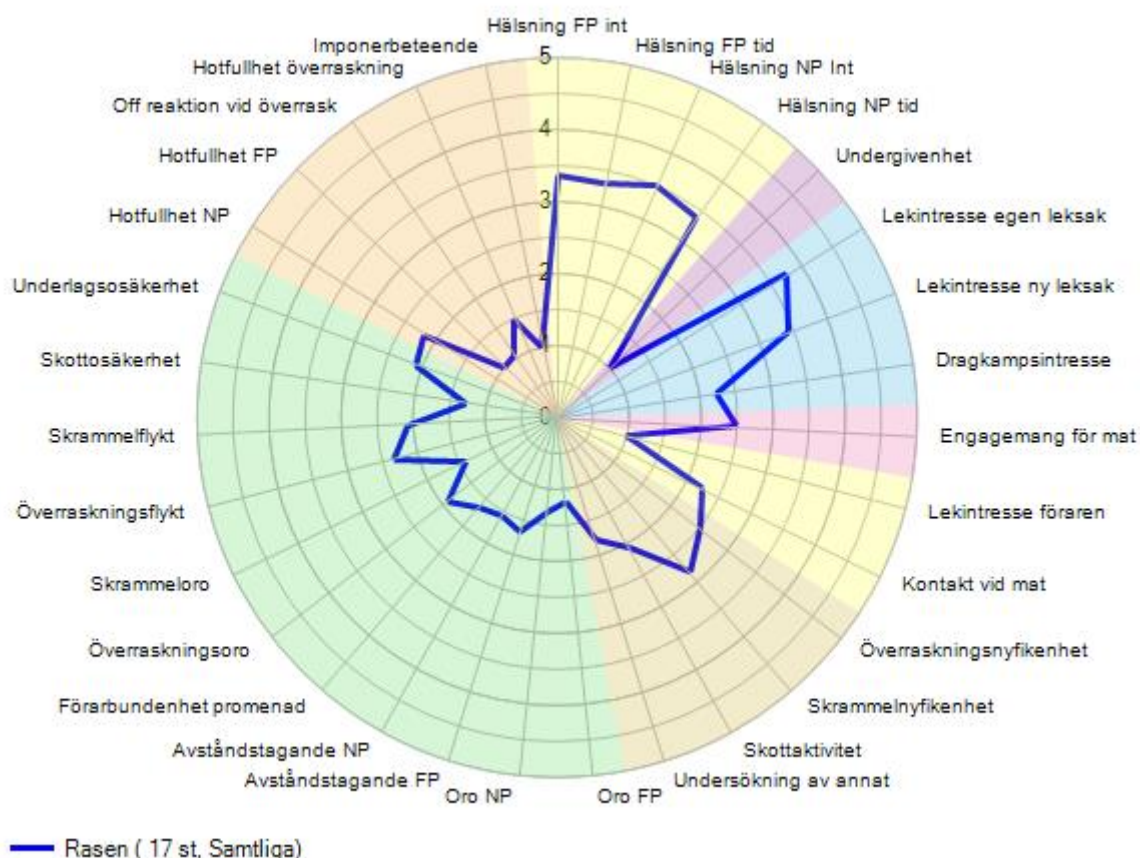


— Medelvärde (ras, 148 st, Samtliga)

Beteende och Personlighetsbeskrivning Hund (BPH)

BPH är en utveckling av MH om än i en mer vardagsnära miljö för såväl hunden som föraren. Det är i grunden samma typer av beteenden som testas och beskrivs men något mer förfinat och uppdelat i fler undermoment.

Intresset för att få sin Kerry beskriven har tyvärr inte varit alltför stort. Sedan starten 2009 har endast 17 Kerry Blue blivit beskrivna. Medelvärden för de respektive momenten presenteras i nedanstående spindeldiagram.



Mentalitet i förhållande till rasstandard

Samhället ställer allt högre krav på hundägaren och dess kunskaper om hund/ras/individ och dennes förmåga att fostra och hantera sin hund. Till det kommer ett högre tempo, högre ljudnivå, trängsel mm i samhället som påverkar hundägandet. Den offentliga debatten om såväl hundägares och hundars oacceptabla beteende har lett till oönskade konsekvenser för vissa raser runt om i världen. Vi vill inte att Kerry Blue ska hamna i den debatten utan arbetar aktivt för att bibehålla Kerryns terriermentalitet men anpassad till dagens krav på en väl fungerande ras i samhället och i familjen.

Standardens text om att rasen ska ha en uttalad terrierutstrålning med stramhet samt ett uttryck som är intensivt och alert ska inte övertolkas. Korrekt mentalitet enligt standarden uppfylls av en positiv attityd och nyfikenhet. Något aggressivt beteende efterfrågas inte.

Vi rekommenderar att alla Kerryägare genomför någon form av mentalbeskrivning av sin hund för att skapa sig en bild av dess styrkor och svagheter. Vidare förordar vi grundläggande lydningsträning av hunden. Dessutom är det önskvärt att fler Kerry Blue Terrier får möjlighet att aktivera sig med agility, lydning, spår, sök eller någon annan form av aktivitet för att få utlopp för sin framåtanda och energi.

Mål

Kortsiktiga och långsiktiga mål

Bibehålla den rastypiska mentaliteten hos Kerry Blue Terrier anpassad till samhällets krav.

Strategier

- Uppfödarna ska ge akt på egenskaperna hot och rädsla och inte använda avelsdjur som visar aggressivitet.
- Uppfödarna ska vara restriktiva med att använda avelsdjur som visar stark skotträdsla.
- Uppmuntra uppfödarna att få sina valpköpare att genomgå BPH eller MH med sina hundar samt ge dem en grundläggande lydningsträning.

Exteriör

Nulägesbeskrivning

Kerry Blue håller en mycket hög exteriör kvalitet. Nästa alla hundar får Excellent i kvalitet på utställningar och en majoritet av dem får också certifikatkvalitet. Andelen Very good är mycket lågt och Good samt Sufficient är så gott som obefintliga. Vi har också flera hundar varje år som placerar sig i grupper och andra finaler. Ett flertal svenskfödda hundar har också exporterats och har fina framgångar i sina nya länder.

Exteriörbedömning

Kerry Blue har under många år främst avlats för utställning och sällskap. Exteriören har prioriterats framför många andra egenskaper. Vi kan se några tendenser till tunnare nospartier, dåliga vinklar i framstället och dåligt bröstdjup. Även pälskvaliteten varierar en del. Det finns ingen anledning till att ge avkall på en god exteriör men det är viktigt att vi också ser till helheten.

Rasklubben tog fram ett nytt domarkompendium inför Svenska Terrierklubbens domarkonferens i november 2017. Detta kompendium finns att köpa via rasklubben.

Exteriöra överdrifter

Rasen är inte upptagen i listan Särskilda Rasspecifika Domaranvisningar.

Mål

Kortsiktiga och långsiktiga mål

Behålla den höga exteriöra kvaliteten.

Strategier

- Uppfödarna strävar efter en utmärkt exteriör, men inte på bekostnad av mentalitet, hälsa och genetisk variation.
- Uppfödarna ska sträva efter rakare svansar och hög svansansättning samt en pälskvalitet som är riklig, mjuk och vågig.
- Ge akt på vinklingen i framstället (skuldra och överarm) och att nospartiet inte blir för tunt.

Förankring inom klubben

Huvudskribent är klubbens avelsråd Charlotta Mellin. Dokumentet har skickats för synpunkter till styrelsen samt alla aktiva uppfödare. Inkomna synpunkter har inarbetats i dokumentet.

Klubben höll ett uppfödarmöte 2015 där framför allt resultatet av de båda enkäterna diskuterades, samt ett uppfödarmöte 2018 då kommande revidering av RAS diskuterades och då framför allt hur vi ska marknadsföra rasen för att kunna öka antalet registreringar och därmed utöka avelsbasen.

Bilaga

Reviderat RAS för Kerry Blue Terrier

Undertecknad har på uppdrag av SKK/AK granskat Kerry Blue Terrierklubbens förslag till reviderat RAS.

Dokumentet är pedagogiskt och klart disponerat med genomtänkta och relevanta prioriteringar i strategierna.

Man har särskilt betonat problematiken med avel i en liten population och uppmärksammat de mentala egenskaper hos rasen som uppfödarna behöver förbättra.

Ett gediget bakgrundsarbete med flera hälsoenkäter har bidragit till en utmärkt bild av rasens tillstånd och utveckling i Sverige.

Det vore önskvärt att klubbens RAS finns mer synligt på hemsidan så att det kommer fler Kerryvänner till del!

Mariefred 2013-11-02

Elisabeth Rhodin