

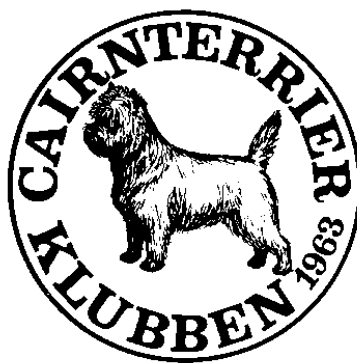


# Rasspecifik avelsstrategi RAS för **Cairnterrier**

Detta är en revidering av RAS 2011, gjord 2016, att gälla till 2021.



Foto: Carina Mathiasson





## **Innehåll**

|                                                          |    |
|----------------------------------------------------------|----|
| Inledning .....                                          | 3  |
| Generellt om rasen .....                                 | 4  |
| Historia.....                                            | 4  |
| Populationsanalys.....                                   | 4  |
| Antal Registreringar .....                               | 5  |
| Nuläge population .....                                  | 7  |
| Handlingsplan population .....                           | 7  |
| Hälsa .....                                              | 8  |
| Nuläge hälsa .....                                       | 10 |
| Generell beskrivning av helhetssituationen i rasen ..... | 10 |
| Handlingsplan hälsa.....                                 | 10 |
| Mentalitet.....                                          | 11 |
| Nuläge mentalitet.....                                   | 11 |
| Handlingsplan mentalitet .....                           | 12 |
| Exteriöra Egenskaper Bakgrund .....                      | 12 |
| Exteriöra egenskaper nuläge .....                        | 13 |
| Handlingsplan exteriöra egenskaper.....                  | 16 |
| Kommentar från SKK föregående ras .....                  | 16 |

## Inledning

Syftet med RAS är att informera valpköpare och vägleda uppfödare mot gemensamma mål vad gäller hälsa, mentalitet och exteriör.

### **Rasklubbens genomförande av arbetet med uppdatering av RAS 2011-15**

Efter påpekande från medlemmar att presentationen av rasen på SKKs hunddata omedelbart borde omarbetas gjordes det så att texten mer stämmer in på hur de flesta av oss upplever rasen.

En broschyr om hundens fostran och perioder under uppväxten har producerats som en hjälp för nya cairnterrier ägare för att därigenom verka för bättre förståelse för rasens mentalitet.

En ny informationsbroshyr för rasen har producerats.

Avelskommittén (AK) har deltagit på kurs för avelsfunktionärer, arrangerad av SKK. Ämnen som delgavs var bl.a. Svensk hundavel (bakgrund, nutid och framtid), grundläggande genetik samt rasspecifika avelsstrategier.

AK arrangerade ett medlemsmöte med RAS-anknytning på CTKs 50 års jubileum 2013. Detta lockade ca 70 medlemmar.

AK har tagit del av Agria Breed Profile och kontinuerligt följt uppdateringar i SKKs avelsdata.

Under 2013 – 2014 genomfördes nya mätningar av mankhöjden på rasen. AK har sammanställt dessa och jämfört gentemot 2008 års mätningar.

Raskompendiet har uppdaterats inför SvTek:s domarkonferens 2014.

Medlemskonferenser, inför uppdateringen av RAS, planerades och bjöds in till under 2014. Tyvärr var intresset för dessa alltför lågt varför de ställdes in.

En vädjan gick ut till alla medlemmar, via klubbens hemsida samt personliga mail till uppfödare, om synpunkter på RAS inför uppdateringen. Synpunkter inkom från en grupp uppfödare i Västsverige. Därefter arbetade AK fram ett förslag på uppdatering av RAS vilket avrapporterades till styrelsen.

För att ge alla medlemmar en ny möjlighet att lämna synpunkter på materialet uppmanades, via hemsida och medlemstidning, till bildande av lokala referensgrupper vilka kunde sammanstråla vid tidpunkt och plats man själv valde. Möjligheten att som enskild medlem eller genom lokalavdelningarnas försorg, få ta del av materialet och lämna synpunkter erbjöds även.

## Generellt om rasen

### Historia

Cairnterriern kommer från de skotska öarna Skye, Mull och Harris samt grevskapet Inverness på det skotska höglandet innanför Hebriderna. Från begynnelsen såg de ut som distinkta varianter av långkroppade, lågbenta strävåriga terriers.

De kallades då för "earth dogges" eller "terrier" (från det latinska ordet terra som betyder jord.) Dessa hundar var ämnade att skydda gårdarnas tamdjur från t ex räva, grävling, vildkatt, utter och gnagare som fräckt kunde gå in och ta höns och lamm mitt på dagen. Ett koppel av dessa hundar ansågs vara nödvändigt att äga för såväl fattiga bönder som godsägare.

Det är dessa varianter som format dagens cairn. År 1908 försökte man lansera rasen under namnet Korthårig Skyeterrier, vilket emellertid mötte en storm av protester från skyeterrierrasens anhängare.

Slutligen fick rasen namnet Cairn Terrier och erkändes 1910 som självständig ras. Cairn är gaeliska och betyder stenröse.

### Populationsanalys

#### Bakgrund

Under lång tid kom svensk cairnterrier avel att påverkas av främst Karen Schmidt, kennel Snorrehus, och de importer hon gjorde vilka tillförde rasen välbehövligt nyttillskott.

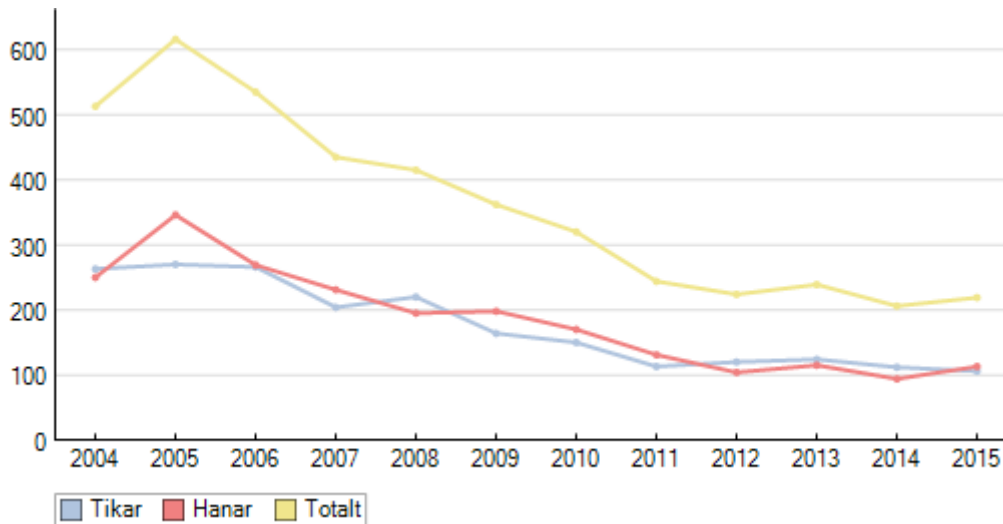
Vid en historisk analys kan man snabbt konstatera att övriga linjer kom att få ett mindre inflytande över tid.

En sammanställning av de hanhundslinjer som kommit att dominera såväl sett till antalet avkommor som till i vilken utsträckning de kommit att prägla aveln i generationer (visas genom antalet barn-barn) visar att vi bygger aveln på i huvudsak två hanhundslinjer.

1. Daleacre Jeroska (Farfar till Snorrehus Plisch)
2. Toptwig Tilden

Dessa två linjer var mycket dominerande och de hanar som bar på den ena av dessa linjer bar nära nog alltid på den andra linjen på modernet. Med tiden har dock nya linjer tillkommit och dessa äldre linjer ligger så långt tillbaka att de inte kan tillmätas alltför stor betydelse längre.

### **Antal Registreringar**



Av ovanstående framgår att 2005 var det år under denna period, som vi uppnådde högst registrerade antal hundar.

I mitten av åttiotalet införde klubben en rekommendation att ingen hanhund borde para fler än 5 tikar per år, främst med anledning av de fall av renal dyplasi (RD se hälsa nedan) som då förekom.

1999 sammankopplades möjligheten att erhålla någon av klubbens utmärkelser med att man blev tvungen att följa klubbens avelsrekommendationer och samtidigt ändrades texten i denna till att ingen hanhund får para fler än 5 tikar per år. Detta har hela tiden följts av nära nog samtliga uppfödare och hanhundsägare vilket har gett en breddning av avelsbasen och s.k. "matadoravel" förekommer i princip ej i rasen.

Det har även gett den effekten att få hanar lämnar efter sig fler valpar än det antal som av P-E Sundgren rekommenderats i förhållande till rasens storlek, dvs högst 25 % av det genomsnittliga antalet registrerade valpar/år fördelat på hanens hela verksamma period. Under perioden då registreringarna låg på ca 500 valpar per år innebar det 125 valpar/hane under dess hela verksamma avelsperiod.

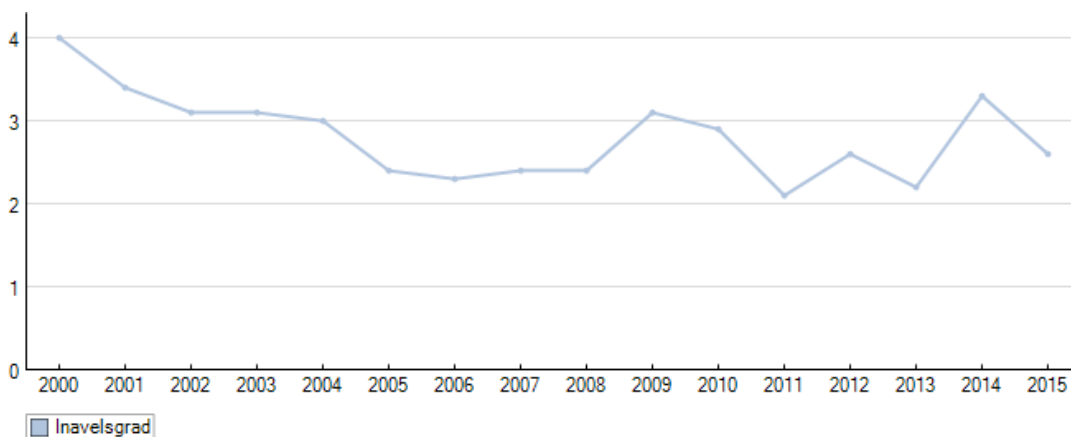
Den genomsnittliga inavelsgraden anses vara relativt låg. En beräkning av densamma för perioden 1992 – 2001 visar på en inavelsökning på 5% räknat på 5 generationer. (enl. P-E Sundgrens beräkningar). Samma beräkning för 5-årsperioden 2000 tom 2004 ger en inavelsgrad på 4,15% vilket visar på en tydlig minskning.

För åren 2003-2009 har inavelsgraden som lägst varit nere på 2,3% men är för 2009

åter uppe i 3,1%. 2010-2013 sjönk den ytterligare för att 2014 vara uppe i 3,3%.

Detta kan förklaras med att inavelsprocenten räknas per individ och antalet registreringar har markant minskat. Har vi då en eller flera kullar med många valpar med hög inavelsprocent höjs genomsnittet på inavelsprocenten och det kan påverka utfallet tillfälligtvis enstaka år.

## Inavelsgrad



I genomsnitt registrerades under perioden 2000-2004 ca 560 valpar/år fördelat på ca 150 kullar/år. Till dessa har under perioden använts ca 80 olika hanar/år. För perioden 2005-2009 har i genomsnitt fötts 473 valpar/år fördelat på 121 kullar/år. Till dessa har använts ca 66 hanar/år i genomsnitt.

2010-2014 registrerade i genomsnitt 246 valpar/år där ca 40 hanar/år har använts. Man såg en liten, men dock stadig, ökning av antalet valpar/kull från 3,13 år 1978 till 3,82 år 2003. Den lilla ökningen fortsatte för 2009 då siffran var 4,2. Under perioden 2005-2014 sjönk registreringarna markant från 616 valpar per år till 206 valpar per år och 141 kullar per år till 52 kullar. År 2014 användes 33 hanar till de 52 kullarna.

2015 ökade registreringarna något 219 registrerade valpar (106 tikar+113 hanar) Till dessa 50 kullar användes 28 hanar och 49 tikar, 4 valpar i snitt per kull. Inavelsgraden ökade då till 2,6 %, men ligger fortfarande under det som SKK rekommenderar.



## **Nuläge population**

Efter 2005 minskar antalet registreringar mycket markant, det är en drastisk minskning av intresset för vår ras genom en i det närmaste halvering av registreringarna. Detta är på sikt något som kan få konsekvenser för avelsarbetet i form av ett mindre utbud av avelsdjur och därmed risk för en ökad inavelsgrad.

Detta är dock på intet vis unikt för rasen utan har drabbat i princip samtliga terrierraser och många andra raser i övrigt. Anledningen till detta är oklar, många rashundar är drabbade då s k blandrashundsaveln och gathundar tar allt större del. Ekonomiska aspekter kan även spela in.

## **Handlingsplan population**

En av klubbens och därigenom alla medlemmars huvuduppgifter är att verka för en god PR för rasen och verka för rasens fortlevnad och utveckling. Klubben har tagit fram nya broschyrer samt ändrat texten om vår ras på Kennelklubbens rasrepresentation.

Ett nytt informationsblad finns som enkelt beskriver vår ras som kan delas ut till intresserade och blivande Cairnterrierägare. Ett häfte som kan ges till nyblivna Cairnterrierägare har tagits fram som en hjälp i fostran och mental utveckling. Dessa kan rekvireras från klubben. De skickas automatiskt ut till nya medlemmar.

Klubben sponsrar, ekonomiskt och med informationsmaterial, de lokalavdelningar som har rasmontrar vid olika evenemang.

Information finns kontinuerligt uppdaterad på klubbens hemsida och i rastidningen "Cairnbladet".

Presumptiva valpköpare kan via klubbens valphänvisning, på klubbens hemsida, få hjälp att komma i kontakt med seriösa uppfödare.

Med de metoder som nu finns, genom SKK/Avelsdata, är det lätt att skaffa sig kunskap om inavelsnivån hos en planerad parningskombination. Det är viktigt att uppfödarna ser till att inavelsnivån håller det av genetiker vedertagna målet att inte överstiga 0,5% ökning per generation, dvs. ca 2,5% genomsnittlig inavelsnivå (5 generationer).

En breddning av avelsbasen är ett fortsatt viktigt mål. Ett tillskott av nya/andra linjer med väl dokumenterad bakgrund bör uppmuntras, så att rasens höga standard såväl exteriört som sundhetsmässigt kan bibehållas.

De avelsrekommendationer som nu finns och fungerat i många år inom rasen bör kvarstå för att öka avelsbredden och även fortsatt hålla inavelsprocenten på en önskvärd nivå.

Valphänvisning i klubbens regi accepteras endast för kullar med en inavelsprocent på högst 6,25% .

**Det är allas vårt ansvar att göra god reklam för rasen.**

## Hälsa

### Bakgrund

Svenska cairnterriers har under lång tid varit en förhållandevis frisk ras, som inte haft några allvarliga ärftliga sjukdomar av större omfattning.

Enstaka fall av renal dysplasi (RD tidigare benämnd PNP) en njursjukdom med recessiv ärftlighet) fanns sannolikt redan på 1970-talet men först tio år senare blev det mera påtagligt att denna sjukdom fanns i rasen även om omfattningen var ringa. Tack vare att klubbens dåvarande styrelse arbetade snabbt och aktivt, samt beslutade om åtgärder, gjordes uppfödarna tidigt uppmärksamma på problemet.

Klubben betalade inledningsvis obduktionskostnader för misstänkta RD-fall för att därigenom underlätta att diagnos ställdes. I samråd med veterinärer och genetiker införde klubben en avelsrekommendation, som innebar att sjuka djur skulle tas ur avel liksom deras helsyskon, även ur tidigare kullar av samma kombination. Även föräldradjuren måste tas ur avel.

För att bredda avelsbasen, d v s minska riskerna att enskilda hundar som kunde vara bärare av sjukdomsanlag skulle få för stort inflytande i rasen, infördes 1985 en rekommendation om parningsbegränsning. Denna rekommendation har under årens lopp flera gånger omformulerats, men är i sina grunddrag densamma.

Den formulering som beslutades på årsmötet i februari 1999 och fortfarande gäller lyder:

”Hanhund får ej ha fler än 5 parningar per år. Med parning avses här parning, som resulterat i en eller flera valpar där minst en valp överlevt till minst 8 veckors ålder”.

Som ytterligare åtgärd beslutade årsmötet 1999 att hos Svenska Kennelklubben begära central registrering av RD, dels för att få ett bättre grepp om dess utbredning, dels ge uppfödarna ett hjälpmedel i deras avelsplanering.

På SKK:s officiella lista för åren 1980-2003 finns 28 hundar hos vilka RD konstaterats genom obduktion eller biopsi.

Ärftliga sjukdomar, som förekommer i rasen är förutom RD: levershunt, Legg-Perthes sjukdom, patellaluxation, katarakt, glaucom, diabetes och hjärtfel.



Sistnämnda problem bör noteras endast om det upptäcks i unga år. Omfattningen i rasen av de ovan nämnda sjukdomarna uppskattas vara < 1 % och har inte föranlett några åtgärder från klubben.

Vid den internationella uppfödarkonferensen i samband med Världsutställningen 2008 framförde flera länders representanter stor oro för förekomsten av levershunt (PSS) i rasen.

Trots upprepade påstötningar förnekas att den skulle vara vanlig hos cairnterrier. Vet. Björn Åblad säger sig under hela sin tid på djursjukhuset Blå Stjärnan i Göteborg, endast ha varit med om något enstaka fall.

Hösten år 2003 genomfördes en enkätundersökning om våra cairnterriers hälsa. Materialet består av 1438 hundar. Resultatet redovisades i detalj i tidigare version av RAS och finns därför arkiverat. Inga oväntade eller dramatiska fynd har gjorts på sjukdomsdelen. Många olika sjukdomar och besvär som redovisas är naturligtvis bekymmersamma för de hundar och ägare som drabbats, men är inte av det slag att de går att komma åt med avelsåtgärder, i varje all inte vad vi känner till nu.

2009 genomfördes ytterligare en hälsoenkät i Cairnbladet där alla fick möjligheten att svara, det var färre frågor än den som genomfördes 2003. Totala svarsfrekvensen blev 380, varav 147 hanar och 233 tikar.

Några nya, ärftliga sjukdomar under uppsegling har inte kunnat påvisas men det är naturligtvis viktigt att följa utvecklingen uppmärksam. Inte heller pekar något på att redan kända sjukdomar har ökat.

I enkätundersökningen i Cairnbladet kom endast en rapport om en cairnterrier med denna sjukdom (levershunt).

Inte heller kontakter, tagna 2010, med professor Åke Hedhammar, Klinikcentrum SLU och chefsveterinären på Blå Stjärnan i Göteborg, Björn Åblad, har givit information om att denna anomali skulle vara särskilt utbredd inom vår ras. Enligt Åke Hedhammar förekommer den helt klart hos de lågbenta terrierraserna, men han förnekar att den skulle vara vanlig hos cairnterrier.

## **Agria Breed Profile**

Sedan arbetet med RAS 2005 har en viktig informationskälla rörande hälsoläget i vår ras tillkommit, nämligen Agria Breed Profiles, utarbetade av den kanadensiska professorn Brenda Bonnett, universitetet i Ontario, på grundval av Agrias databaser över försäkringsstatistik under många år för de olika raserna. Det bör påpekas att allt baserar sig på Agrias siffror och Agria har 60% av marknaden. Det som gör Agria Breed

Profiles helt unika är dels den oerhört stora datamängden och dels att de ger en helhetsbild över lång tid. Man beräknar den relativa risken för att en individ av en bestämd ras ska drabbas av en viss sjukdom jämfört med risken för samtliga raser. När det gäller låg risk och samma risk som hos det totala antalet raser kan man säga att en viss individ i en bestämd ras inte drabbas av detta på grund av sin ras utan i sin egenskap av att vara hund.

## Nuläge hälsa

### Generell beskrivning av helhetssituationen i rasen

Inga oväntade eller dramatiska fynd har framkommit. Sammanfattningsvis kan sägas att vi har en förhållandevis frisk ras, men som i alla raser förekommer sjukdomar av olika slag, tillfälliga eller mera långvariga och allvarliga.

Enligt senaste rapporten från Agria Breed Profile 2011 kan man utläsa en viss ökning av tumörsjukdomar, vilket det är på samtliga raser, och Addison. Andra sjukdomar som omnämns är bl a livmoderinflammation, matsmältningsproblem och urinvägsproblem. Idag räknas inte RD som ett rasproblem, då endast 5 fall på 15 år har inrapporterats (varav de två senaste fallen utanför Sverige).

Det är ändå styrelsens uppgift att genom avelskommittén följa upp och utvärdera den centrala registreringen av RD som görs av SKK idag på samtliga raser, samt fortsätta vara uppdaterade på Agrias Breed Profiles statistik

## Handlingsplan hälsa

Grunden till friska och sunda hundar är att inte använda sjuka hundar i avel samt se till att verka för en låg inavelsprocent i avelsarbete. Det är därför viktigt att fortsätta arbetet med att bredda avelsbasen. Det är en sund inställning att inte överanvända unga djur, eftersom många sjukdomar dyker upp först när hunden blivit några år.

De avelsrekommendationer som finns beslutade och som föreskriver ett begränsat användande av avelshannar ska därför fortsätta gälla.

För att påminna uppfödarna om vikten av ovanstående ska klubben skriva om avelsarbete och publicera veterinärmedicinska artiklar i Cairnbladet, anordna medlemsmöten och vara lokalavdelningarna behjälpliga att ordna regionala möten där dessa frågor kan diskuteras.

Klubben skall uppmana till ökad öppenhet från både uppfödarna och hanhundsägarnas sida när det gäller kunskapen om det egna avelsmaterialets för- och nackdelar.

Avelskommittén uppmanar ägare till allvarligt sjuka djur att anmäla detta till kommittén för att underlätta identifieringen och faktainsamlingen av rasens hälsotillstånd.

Ett lämpligt tidsintervall för enkätundersökning av rasens hälsotillstånd torde vara sådan att de genomförs en gång per generationsintervall. Det är först när nya individer ingår i materialet som en utvärdering kan visa på en trend av förändring. Det är därför lämpligt att en ny enkät genomförs vid vartannat uppdateringstillfälle av RAS. Nästa enkät bör därmed genomföras inför nästa revidering.

## Mentalitet

### Bakgrund

Cairnterriernas ursprungliga "yrke" var att på gårdarna på den skotska landsbygden jaga råttor och andra skadedjur t ex räva, vildkatter, iller, utter och grävling. Detta skötte de dels på egen hand, dels assisterade de yrkesjägare som för att skydda böndernas boskap hade till uppgift att jaga rovdjur. När det jagade djuret smitit ner i något gryt eller stenröse var det cairnterriernas uppgift att jaga fram det. Som framgår av detta var deras arbetssituation krävande och ställde speciella krav på mentaliteten hos hundarna.

Mentaliteten är alltså viktig för en cairnterrier. Den ges därför också stort utrymme i rasstandarden. Den ska imponera genom att vara aktiv, modig och tålig till sin läggning. En typisk cairnterrier ska vara orädd och glad och uppträda självsäkert men inte aggressivt. Den ska vara kvick, alert och ge intryck av att vara en naturlig arbetande terrier.

### Nuläge mentalitet

Rasen har under alla år ansetts vara mentalt stabil, utan några egentliga rasbundna problembilder, även om enskilda problem naturligtvis förekommit och förekommer även idag. I hälsoenkäten 2003 ingick också en fråga om problembeteenden. 27% av de som svarat har angivit att de uppfattar något av sin hunds beteende som problematiskt. Detta bekräftades i 2009 års enkät, där det framgår att 30 % av hanhundsägarna och 24 % av tikägarna upplever någon form av problem.

Det som framförallt återkommer i svaren är känslighet för höga ljud, skotträdsla, skällande, vekhet och stor jaktlust. Tyvärr är det svårt att fastställa om det är genetiska eller ägarrelaterade problem.

Trots detta är mer än 80% av de som svarat nöjda med sin ras, och ca 75% kan tänka sig att skaffa en cairnterrier igen. Differensen kan bero på att några har svarat att de nu är för gamla för att skaffa en ny hund.

BPH (Beteende- personlighetsbeskrivning hund) är den nya officiella mentalbeskrivningen och är utformad för att passa alla hundar, oavsett ras.

Det är ett bra komplement för att utvärdera mentaliteten.

T o m år 2016 (oktober) finns det 61 st beskrivna cairnterrier. Klubben ser positivt på att fler beskriver sin hund för att få mer underlag.



Klubben har instiftat ett aktivitetsdiplom för att bidra till att fler aktiverar sin hund på olika sätt.

## **Handlingsplan mentalitet**

Målet är att behålla det typiska cairnterrier temperamentet som aktiv, positiv, glad, orädd, påhittig, mångsidig, snabb i tanke och handling. Lättlärd och arbetsvillig, nyfiken, självständig, alert och självsäker men inte aggressiv.

Uppfödarna har ett mycket stort ansvar att noga informera sina valpköpare om den mentalitet en cairnterrier ska besitta för att motsvara rasstandarden innan de bestämmer sig för rasen.

Till hjälp finns broschyren om valpens utveckling, och boken "Världens bästa kompis". Detta ska sedan även följas upp med lämpliga artiklar i ämnen som mentalitet, uppfostran och aktivering.

På årsmötet 2015 hölls en föreläsning om BPH av Inga-Lill Larsson. Klubben hoppas att det väcker intresset hos cairnterrierägarna.

Det låga antalet hittills beskrivna hundar gör att någon rättvisande rasprofil ännu ej kan fastställas.

Klubben uppmanar därför alla medlemmar att söka sig till de beskrivningar som anordnas runtom i landet. Uppfödare uppmanas även att samla sina uppfödningar till gemensamma beskrivningar i samarbete med befintliga arrangörer.

## **Exteriöra Egenskaper Bakgrund**

Rasen som härstammar från de brittiska öarna och godkändes av engelska Kennelklubben 1910, kom till Sverige 1924.

Den förde en ganska tynande tillvaro i landet ända fram till början av 50-talet. Under denna period avlades mycket på ett antal importörer utan att någon speciell typ eller enhetlig kvalitet kan sägas ha varit dominerande.

Sedan kom Karen Schmidt, kennel Snorrehus, in i bilden. Hon kom att bli den mest betydelsefulla och dominerande uppfödaren av rasen. Detta ledde både till en kvalitetshöjning och till ökad popularitet samt allt större framgångar i utställningssammanhang.

Typmässigt tenderade hundarna dock, genom ett flertal importörer från början av 1960-talet fram till 1970-talet att bli lägre och tyngre om än välkonstruerade. Många som

introducerades i rasen vid denna tid vill idag hävda att detta är den "ursprungliga" eller "gamla" typen av cairn då det var så de såg ut när man först lärde känna rasen. "Gamla" typen kan för dessa personer äga en viss riktighet men den "ursprungliga" typen är dock den som beskrivs i standarden och den föreskriver en kvick, alert och naturlig arbetande terrier med medellånga ben utan alltför grov benstomme. I mitten av 70-talet skedde så en förnyring i uppfödarleden och flera av de uppfödare som därefter kom att dominera rasen och dess utveckling, tillkom. En markant förändring mot en lättare och mera högställd cairn skedde, främst genom arbete och inflytande av Maud Montgomery-Bjurhult, kennel Sarimont. De riktigt stora framgångarna i utställningssammanhang kom då också snabbt. Rasen utvecklades mer exteriört och större fokus lades på presentationen av hundarna både när det gällde pälsvård och handling. Sedan dess har rasen haft en mycket positiv utveckling i landet och framgångarna har varit stora såväl internationellt som nationellt.

## **Exteriöra egenskaper nuläge**

På 2014 års domarkonferens gjordes ett uttalande att de bästa individerna i rasen fortfarande håller högsta internationella klass men att antalet högklassiga individer har minskat i takt med de allt färre registreringar.

Avseende exteriöra detaljer noterades att fronterna, vilka tidigare omtalats som ett problemområde, ej längre utgjorde ett lika stort problem.

Däremot uttalades att man ska lägga större vikt vid huvudets form och dess detaljer samt ljusa ögon. Det är dock av vikt att även framöver ta särskild notis om exteriöra överdrifter, frandelarnas konstruktion och storleken inom rasen.

Avseende storleken genomfördes, under 2013-14 en förnyad mätning i samband med olika aktiviteter inom klubben. Urvalet var dock ganska begränsat då det endast kunde omfatta hundar som uppnått ett års ålder eller ej ingått i tidigare mätning. Resultatet får därför, mot bakgrund av det låga antalet deltagare, ej tillmätas alltför stor betydelse.

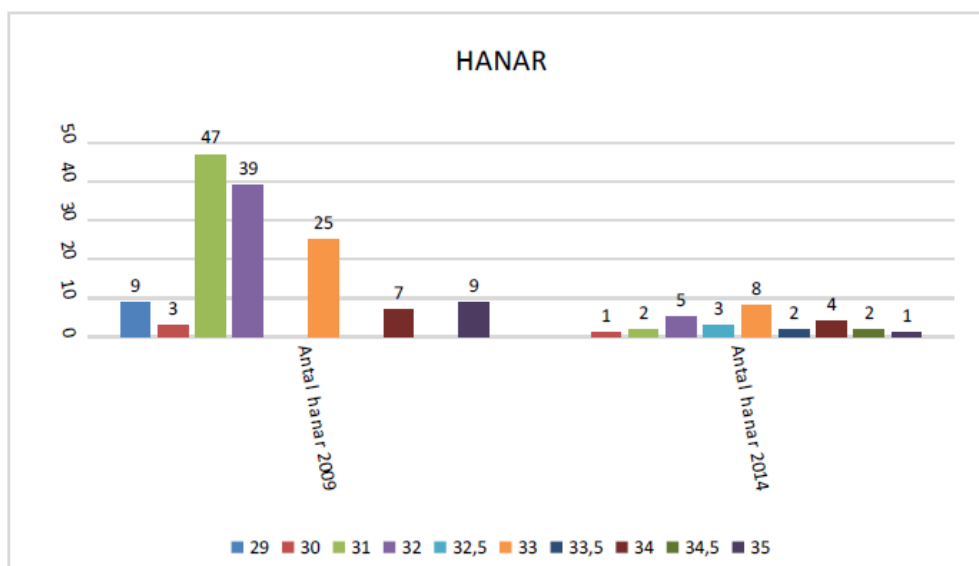
Vid mätningarna 2009 befanns hanhundarna ligga på 29-35 cm medan tikarna låg på 26-34,5 cm. Dessa mätningar omfattade 280 hundar. 58% av hanarna och 38% av tikarna överskred den enligt rasstandardens rekommenderade högsta mankhöjden på 31 cm.

Mätningen 2014 blev inte lika omfattande, bara 28 hanar och 43 tikar mättes. Resultatet blev att genomsnittet på hanarna låg på 33,3 cm på tikarna på 31,33 cm. För hanarnas del var det alla utom 3 st som låg över 31 cm. På tikarna var det 20 st som låg över 31 cm.

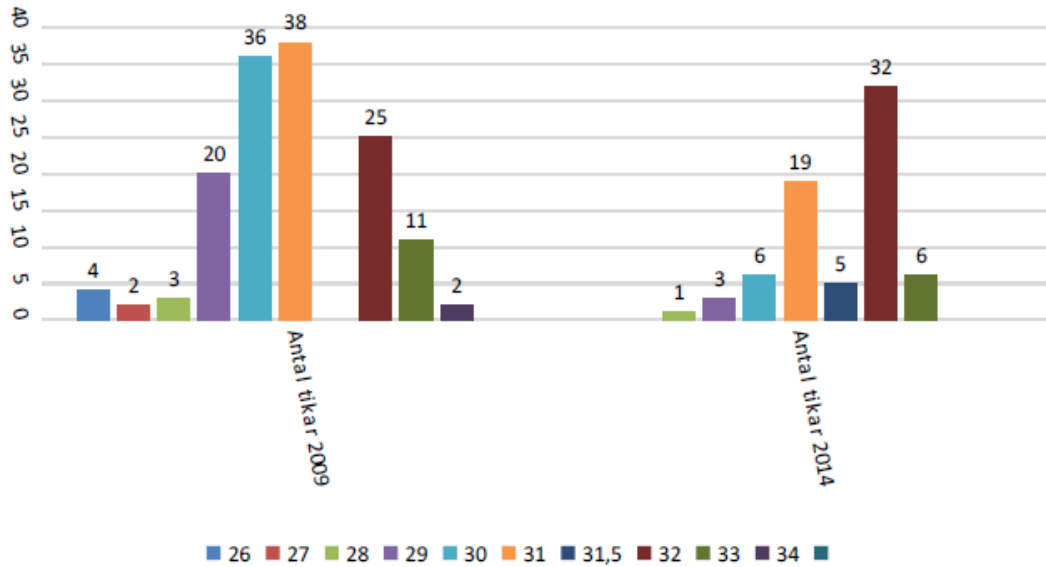
Den slutsats man kan dra är att ingen nämnvärd förändring har skett, avseende storlekarna, under den period mätningarna utförts.

Höjden skall vara i proportion till vikten. I detta sammanhang bör också påpekas betydelsen av en passande benstomme för att få en harmoniskt byggd cairnterrier. Detta är något för uppfödarna att vara medvetna om och ta hänsyn till i sin avelsplanering.

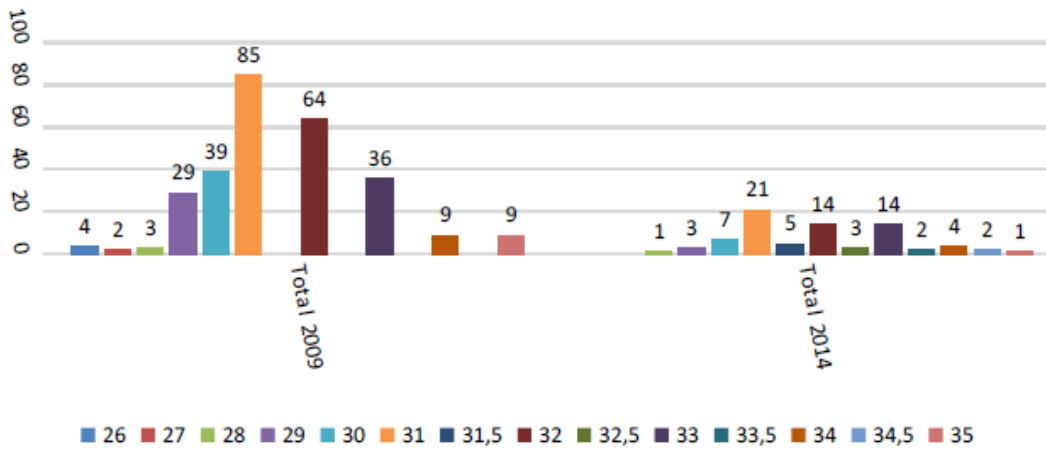
### Mätresultat 2009 i jämförelse med 2013-2014



### TIKAR



### TOTALT





## Handlingsplan exteriöra egenskaper

Det främsta målet vad avser rasens exteriör är att behålla den höga kvaliteten på topphundarna samt att arbeta för att den genomsnittliga kvaliteten inte försämras. Detta ska ske inom de ramar som rasstandardens föreskriver med fortsatt uppmärksamhet på storlek, fronternas konstruktion, exteriöra överdrifter och huvudets form och detaljer samt för ljusa ögon.

De förekommande exteriöra avvikelserna inom rasen är fortfarande av den art att de inte föranleder några speciella åtgärder förutom en fortlöpande diskussion och information inom uppfödarleden och med domarkåren. Bägge grupperna bör beakta standardens beskrivning av måttlighet och gemensamt beakta ovan nämnda exteriöra problemområdena.

## Kommentar från SKK föregående ras

Utlåtande över RAS för Cairnterrier Undertecknad har på uppdrag av SKK/AK granskat Cairnterrierklubbens Rasspecifika Avelsstrategi (RAS) för cairnterrier. Dokumentet är välformulerat och välskrivet med en genomtänkt disposition samt väl förankrat i rasklubben. Rasens historia och etablering i Sverige är väl beskriven. Nuläget är utmärkt analyserat och presenterat. Två hälsoenkäter har genomförts och analyserats med slutsatsen att rasen är ganska frisk i förhållande till andra raser. Analysen av mankhöjd visar på en stor spridning som kanske är ändå större eftersom de yttre staplarna är så höga. Mankhöjden borde följa en normalfördelning bättre? Det finns fortfarande vissa frågetecken kring mentaliteten i rasen med en relativt stor grupp som uppvisar rädsla av olika slag. Det är viktigt att detta analyseras vidare. Det är dock inte anmärkningsvärt att en del hundar fortfarande har stor jaktlust snarare tvärtom eftersom ursprunget är en jakthund. Om nu klubbens avelsinriktning är att minska jaktlusten så är det rimligt att anta att rasen inte längre är ämnad att vara jakthund? Minskningen av antal registrerade valpar per år är ett problem för många raser och gör att särskilda råd behövs för denna situation och detta diskuteras i SKK/AK. Klubben verkar dock vara medveten om denna problematik. Jag önskar god fortsättning med avelsarbetet!

Knutby 15 april 2011 Kjell Andersson